

ZARZĄDZANIE DOKUMENTACJĄ PRODUKCYJNĄ W GOSPODARSTWACH ROLNYCH – BADANIA I ANALIZA

Anna WALASZCZYK

Streszczenie: W artykule podjęto się przybliżenia problematyki zarządzania dokumentacją produkcyjną w gospodarstwach rolnych. W części teoretycznej artykułu uzasadniono wagę właściwie prowadzonej dokumentacji w gospodarstwach rolnych wraz z jej charakterystyką z punktu widzenia standardów zarządzania i wymagań prawnych. Opracowanie zawiera także część empiryczną, w której przedstawiono wyniki badania własnego i jego analizę z zakresu zarządzania dokumentacją w podmiotach rolnych.

Słowa kluczowe:

dokumentacja, zarządzanie, gospodarstwo, rolnictwo, prawo, standard, system, badania, analiza

1. Wstęp

Właściwie prowadzona dokumentacja bez wątpienia pomaga w prowadzeniu działalności gospodarczej - umożliwia identyfikację dostawcy, dokładną kontrolę przebiegu produkcji czy ocenę wyrobu gotowego. Większość przedsiębiorców przywiązuje dużą wagę do dokumentowania realizowanych procesów, będąc świadomymi że analiza wyników produkcyjnych, pozwala na wyznaczenie optymalnych rozwiązań. Podobną rolę dokumentacja odgrywa - a raczej odgrywać powinna - w gospodarstwach rolnych.

Zarządzanie dokumentacją produkcyjną w gospodarstwach rolnych jest problemem. Problem ten jest w szczególności zauważalny wśród małych gospodarstw tzw. indywidualnych, konwencjonalnych gospodarstw rolnych, które nie zawsze potrafią dać sobie radę z tematem wypełniania określonych dokumentów ich rejestracji, archiwizacji a czasami także z koniecznością projektowania formularzy pod utrzymywanie odpowiednich zapisów. Sytuacja komplikuje się jeszcze bardziej wówczas, gdy w grę wchodzi konieczność rozliczania się z dofinansowań przyznanych przez UE. Powszechną wówczas praktyką, staje się korzystanie przez rolników z ośrodków doradztwa rolniczego czy pomocy osób – często sąsiadów, którzy z tego typu dokumentacją mieli już do czynienia. Przed rolnikami stawia się coraz wyższe wymagania związane ze standaryzacją produkcji a co się z tym wiąże – koniecznością utrzymywania właściwej dokumentacji, która jest regulowana prawem krajowym, europejskim czy systemami zapewnienia bezpieczeństwa żywności rangi międzynarodowej.

W związku z powyższym w niniejszym artykule podjęto się tematu dokumentacji w gospodarstwach rolnych, pod kątem przedstawienia wyników badań autorskich z tego obszaru. Przedstawione wyniki badań i ich krótka analiza, poprzedzone zostały przybliżeniem wymagań dotyczących dokumentacji w odniesieniu do rolników, wynikających obecnie z wymagań klientów oraz prawa. Celem opracowania jest w związku z powyższym, przeprowadzenie analizy i procesu wnioskowania na podstawie przeprowadzonych badań własnych, w zakresie zarządzania dokumentacją w indywidualnych gospodarstwach rolnych.

2. Dokumentacja w przedsiębiorstwach rolnych

Podział dokumentacji nie jest ściśle sprecyzowany. Istnieje wiele jej rodzajów, chociażby wyodrębnienie takich jak: aktowa, techniczna, geodezyjna, kartograficzna, produkcyjna, elektronicznego przetwarzania, mechaniczna i niejawną [1]. Dokumentacja wchodzi w skład systemu, który w znacznym stopniu uzależnia funkcjonowanie, wdrożenie oraz efektywność systemów zarządzania jakością i bezpieczeństwem żywności.

Niezależnie od wielkości producenta rolnego, liczba dokumentów produkcyjnych może być znaczna. Zapanowanie nad dużą ilością danych stwarza problemy. Specjalnym rozwiązaniem jest zarządzanie dokumentacją, które zapewnia właściwą organizację i identyfikację. Dodatkowo ustala zasady prowadzenia, aktualizowania, rozpowszechniania i przechowywania dokumentacji. Szczególnie niedoceniane pozostaje prowadzenie i wypełnianie własnych formalności produkcyjnych w poszczególnych latach [2]. Dokumentacja produkcji rolniczej dla producentów rolnych, może być źródłem ulepszenia systemu produkcji czy kontrolowania przez instytucje zewnętrzne. Na jej podstawie sprawiedliwie dysponuje się dopłatami czy subwencjami.

W polskich gospodarstwach, najczęściej prowadzi się dokumentację dotyczącą:

- produkcji roślinnej,
- produkcji zwierzęcej,
- rachunkowości.

Pierwszy rodzaj obejmuje między innymi dane o gruntach, ewidencje arealów, dokumentację odnośnie melioracji, coroczne zestawienia nawożenia, badanie zawartości makroelementów, karty pól, wyniki zasobności gleb, wyniki zbioru roślin, dokumentację czasu wykonywania pracy i rozliczenia materiałowe służące do analiz ekonomicznych, formalności dotyczące plonów roślin pastewnych. Do dokumentów dotyczących produkcji zwierzęcej, zalicza się m.in. próbki pasz, dokumentację o oznakowaniu posiadanych sztuk bydła czy raporty o pogłowiu. Istnieją specjalne programy komputerowe, które ułatwiają gromadzenie i analizę danych. Rachunkowość obejmuje rachubę płac i księgowość finansową. Pierwsza dotyczy comiesięcznych płac naliczanych zatrudnionym w gospodarstwie. Zawiera deklaracje o odprowadzaniu składek na ubezpieczenie społeczne oraz podatku od wynagrodzeń. Księgowość finansowa to głównie faktury, przekazy płatnicze, ale również dokumenty o obrotach wewnątrz gospodarstwa (zużycia paliwa, pasz, wody i inne) oraz rachunki kosztów na rzecz wszystkich działów (produkcja roślinna i mleka, biogazownia, stacja paliw, wychów młodego bydła) [3].

Od stycznia 2006 r. właściciele bydła mają obowiązek prowadzenia księgi rejestracji oraz dołączania dodatkowych kart wsadowych. Zapisuje się w nich m.in.:

- liczbę porządkową zwierzęcia w księdze rejestracji,
- numer identyfikacyjny zwierzęcia,
- datę urodzenia zwierzęcia i płeć,
- rasę zwierzęcia,
- numer identyfikacyjny matki i ojca zwierzęcia,
- datę przybycia zwierzęcia do siedziby stada,
- adnotacje o przeprowadzonych kontrolach.

Z innym rodzajem dokumentacji mają do czynienia gospodarstwa ekologiczne – jest to tzw. dokumentacja przyrodnicza. Stanowi ona aneks do planu działalności rolnośrodowiskowej i obejmuje:

- część a – ogólne dane, np. dane osobowe rolnika i eksperta, zestawienia powierzchni działek,

- część b – informacje szczegółowe - karty opisu konkretnych działek siedliskowych i opis siedlisk przyrodniczych oraz wymogi użytkowania;
- załączniki: dokumentacja graficzna (szkice działek rolnych właściwie oznaczonych na podkładzie ortofotomapy z zaznaczonymi granicami działek ewidencyjnych), dokumentacja fotograficzna.

Dokumentacja przyrodnicza zostaje podpisana przez eksperta, który przekazuje ją rolnikowi lub przez niego wskazanego, doradcy rolnośrodowiskowemu. Formularz udostępniony jest przez ARiMR (Agencję Restrukturyzacji i Modernizacji Rolnictwa).

Poniżej wymieniono kluczowe akty prawne, stanowiące w swojej treści między innymi o rolniczej dokumentacji produkcyjnej.

- Ustawa z dnia 2 kwietnia 2004 r. o systemie identyfikacji i rejestracji zwierząt (z późniejszymi zmianami),
- Rozporządzenie Ministra Rolnictwa i Rozwoju Wsi z dnia 16 września 2010 r. zmieniające rozporządzenie w sprawie sposobu oznakowania bydła, owiec i kóz oraz świń, określenia wzorów znaków identyfikacyjnych oraz wymagań i warunków technicznych kolczyków dla zwierząt gospodarskich,
- Rozporządzenie Ministra Rolnictwa i Rozwoju Wsi z dnia 24 maja 2004 r. w sprawie sposobu oznakowania bydła, owiec i kóz oraz świń, określenie wzorów znaków identyfikacyjnych oraz wymagań i warunków technicznych kolczyków dla zwierząt gospodarskich,
- Rozporządzenie Ministra Rolnictwa i Rozwoju Wsi z dnia 6 czerwca 2007r. w sprawie paszportu bydła,
- Rozporządzenie Ministra Rolnictwa i Rozwoju Wsi z dnia 21 grudnia 2010 r. zmieniające rozporządzenie w sprawie księgi rejestracji bydła, świń, owiec lub kóz,
- Ustawa z dnia 20 kwietnia 2004 r. o organizacji rynku mleka i przetworów mlecznych (z późniejszymi zmianami),
- Rozporządzenie Ministra Rolnictwa i Rozwoju Wsi z dnia 5 maja 2005 r. w sprawie wzoru miesięcznego rejestru mleka i przetworów mlecznych oraz wzoru formularza do przekazywania informacji i ilości mleka przetworów mlecznych,
- Ustawa z dnia 25 sierpnia 2006 r. o bezpieczeństwie żywności i żywienia,
- Ustawa z dnia 7 marca 2007 r. o zmianie ustawy o produktach pochodzenia zwierzęcego oraz ustawy o systemie identyfikacji i rejestracji zwierząt.

Unia Europejska stawia także przed przedsiębiorstwami, obowiązek przedstawiania danych związanych z zagadnieniami wpływu na środowisko, a także jego ochrony. Rozwiązań w tym zakresie dostarcza zarządzanie środowiskowe. Charakterystycznym dokumentem jest tutaj „identyfikacja aspektów środowiskowych oraz celów i zadań”. Dokument ten powinien uwzględniać: emisję do powietrza, zrzuty do wody, postępowanie z odpadami, zanieczyszczenia gruntu, wykorzystanie surowców i zasobów naturalnych i inne kwestie związane z lokalnym środowiskiem i lokalnym społeczeństwem” [4].

Kolejną grupę dokumentów, stanowią te związane ze standardami zapewnienia/zarządzania bezpieczeństwem żywności takimi jak np. Dobra Praktyka Rolnicza (GAP), system zapewnienia bezpieczeństwa żywności HACCP czy system zarządzania bezpieczeństwem żywności PN-EN ISO 22000:2006 (nieobowiązkowy do wdrożenia). Zważając na merytoryczną zawartość i zakres dokumentów związanych ze standardami/systemami zarządzania bezpieczeństwem żywności należy je podzielić na:

- ustanawiające i opisujące system (np. polityka, plan i księgi),

- wykonawcze (np. procedury, instrukcje i specyfikacje),
- zapisy (np. formularze, druki i rejestry) stanowiące dowody wykonania działań.

W przypadku gdy rolnik chciałby spełniać wymagania standardu międzynarodowego PN-EN ISO 22000:2006, traktującego o zarządzaniu bezpieczeństwem żywności, wówczas byłby zobligowany do utrzymywania zapisów dotyczących: komunikacji, przeglądu zarządzania, szkoleń i kompetencji, weryfikacji i modyfikacji programów wstępnych PRP, analizy zagrożeń, weryfikowania schematów procesów, wyników oceny środków nadzoru, monitorowania krytycznych punktów kontroli, monitorowania planu HACCP, identyfikowalności partii wyrobu, niezgodności, działań korygujących, wycofania z rynku wyrobów niezgodnych.

Jak wynika z przybliżonych w niniejszym rozdziale grup dokumentacyjnych i ich zakresów, właściciel przedsiębiorstwa rolnego ma względem prawa obowiązek prowadzenia dokumentacji – w niektórych obszarach bardzo szczegółowej. Jak rolnicy odnajdują się w tej sytuacji? Jak prowadzą dokumentację i czy jest to dla nich uzasadnione? Co jest przyczyną utrzymywania dokumentacji? W jakiej formie i w jakiej liczbie dokumenty są utrzymywane? – Na ten pytania starano się zebrać odpowiedzi w przeprowadzonych badaniach, których wyniki przedstawia kolejny rozdział.

3. Badania i analiza

Badanie zostało przeprowadzone na grupie 30 gospodarstw rolnych w okresie czerwiec-wrzesień 2014r. Uczestniczące w badaniu podmioty, jako podstawowy zakres swojej działalności podały produkcję mleka krowiego. Powierzchnia wszystkich z badanych gospodarstw rolnych mieści się w przedziale 5-15 ha.

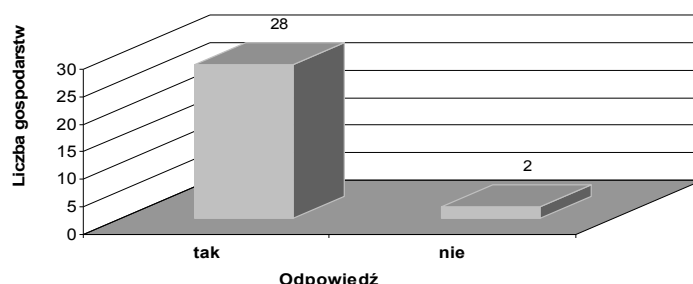
Narzędziem badawczym był kwestionariusz ankietowy wypełniany na podstawie wywiadu bezpośredniego z rolnikiem. Kwestionariusz składał się z 7 pytań z możliwością uzupełniania odpowiedzi na pytania o wyniki wywiadu bezpośredniego z rolnikiem. Do zmiennych cech badanych podmiotów zalicza się:

- wielkość gospodarstwa (powierzchnia oraz liczba oddawanego mleka wyrażona w litrach),
- wiek hodowców (właścicieli),
- lokalizacja podmiotu badań,
- wykształcenie właściciela gospodarstwa.

Najwięcej, bo aż 60% informacji, pochodzi od rolników z województwa łódzkiego. Pozostałą część uzupełniają rolnicy z województwa świętokrzyskiego (23,3%), wielkopolskiego (10%) i mazowieckiego (6,7%).

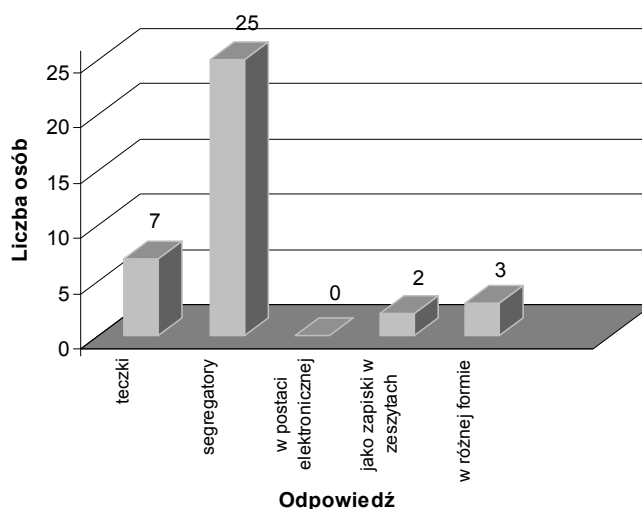
Pierwsze pytanie w kwestionariuszu dotyczyło faktu, czy rolnicy dostrzegają konieczność prowadzenia dokumentacji produkcyjnej. Wyniki przedstawiono na Rys. 1.

Ponad 93% ankietowanych, dostrzega konieczność prowadzenia dokumentacji produkcyjnej. Świadomość ta ma istotne znaczenie w funkcjonowaniu gospodarstwa, bowiem właściwe prowadzenie dokumentacji, pozwala pośrednio na podniesienie poziomu efektywności produkcji mleka wśród badanych indywidualnych producentów rolnych. Warto nadmienić, że sama świadomość konieczności prowadzenia dokumentacji, nie gwarantuje poprawy. Zrozumienie istoty tworzenia i uzupełniania różnego rodzaju zapisów jest drogą do konsekwentnego doskonalenia gospodarstwa. Liczbę uzyskanych w tym pytaniu pozytywnych odpowiedzi, można uznać za wynik bardzo dobry. Jednakże biorąc pod uwagę konieczność ciągłego rozwoju w dzisiejszych czasach, udzielenie innej odpowiedzi uważa się za nieodpowiedzialne.



Rys. 1. Dostrzeganie konieczności prowadzenia dokumentacji
 Źródło: opracowanie własne na podstawie badań własnych

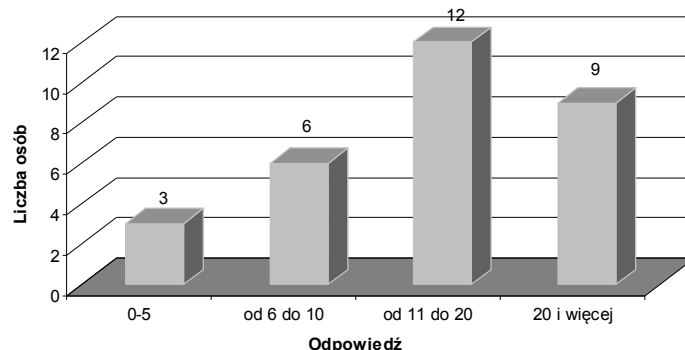
Drugie pytanie dotyczyło formy przechowywania dokumentów (dopuszczalna była tutaj możliwość zaznaczenia więcej niż jednej odpowiedzi). Rys.2 obrazuje uzyskane odpowiedzi. Z podanych danych wynika, iż najczęściej osób przechowuje prowadzoną dokumentację w segregatorach, żaden z ankietowanych nie przechowuje jej w postaci elektronicznej. Blisko 20 % spośród badanych osób, archiwizuje dokumentację na więcej niż jeden sposób. Trudno stwierdzić czy świadczy to o elastyczności działań w zarządzaniu dokumentacją czy też o braku organizacji tego procesu.



Rys. 2. Sposób (forma) przechowywania zgromadzonych informacji
 Źródło: opracowanie własne na podstawie badań własnych

Następnie zbadano w jakich przedziałach mieści się liczba posiadanych dokumentów, mając na uwadze zbieżność podmiotów badań co do ich wielkości. Wyniki badania w tym zakresie przedstawiono na Rys. 3.

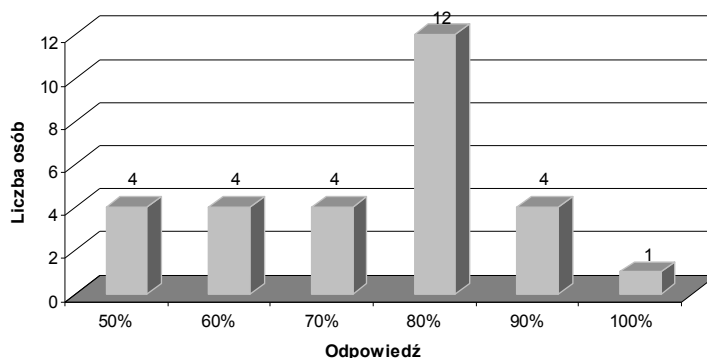
Jak wynika z Rys. 3, najwyższą liczbę wskazań otrzymał przedział liczbowy od 11 do 20, jednak liczba utrzymywanych dokumentów różni się w wybranych gospodarstwach. Różnica ta jest uwarunkowana stopniem rozwoju gospodarstwa i osiągniętych wyników produkcyjnych. Im większy SP (wartość produkcji równa przeciętnej sytuacji w danym



Rys. 3. Przedział liczby utrzymywanych dokumentów
 Źródło: opracowanie własne na podstawie badań własnych

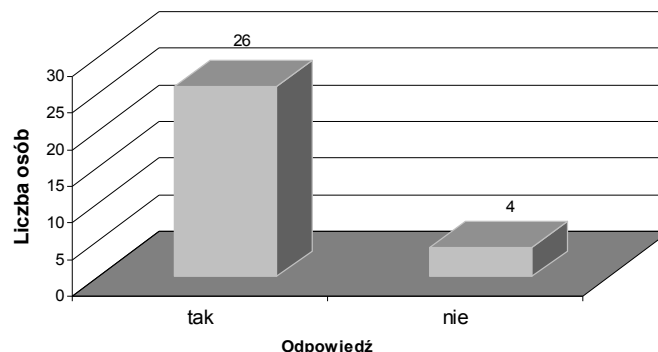
regionie, obliczana jako średnia z 5 lat wartość produkcji z określonej działalności rolniczej), tym liczba formalności/dokumentów większa. Dodatkowo różnica spowodowana jest prowadzeniem dokumentów - zwłaszcza zapisów z własnej woli – nie narzuconych przez prawo ani klientów, ale utrzymywanych przed rolnikiem w celu jemu znanym i przez niego uzasadnionym.

W kolejnym pytaniu ankietowani mieli ustalić jaki procent z prowadzonej dokumentacji w ich gospodarstwach, jest wymagany prawem i jego utrzymywanie jest obowiązkowe. Wyniki przedstawia Rys. 4. Najwięcej ankietowanych stwierdziło, iż około 80% prowadzonej przez nich dokumentacji wynika z obowiązku jej prowadzenia. Na podstawie wykresu można wyciągnąć ogólny wniosek, że ponad połowa dokumentacji w badanych gospodarstwach jest wymagana prawem.



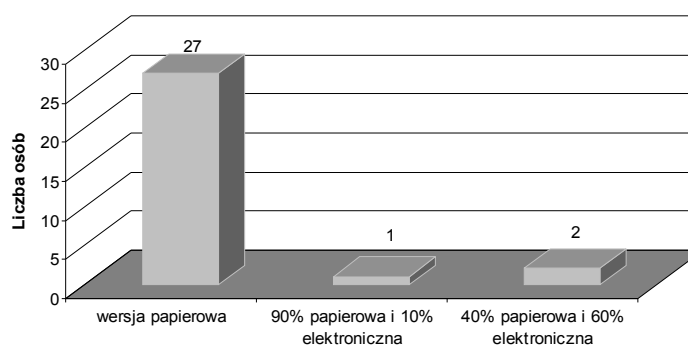
Rys. 4. Odsetek dokumentów utrzymywanych ze względów prawnych
 Źródło: opracowanie własne na podstawie badań własnych

Następnie zapytano rolników, czy identyfikują (oznaczają) posiadane dokumenty. Wyniki badania w tym zakresie przedstawia Rys. 5. Widoczna jest duża rozbieżność w otrzymanych odpowiedziach. Zdecydowana większość prowadzi identyfikację dokumentów. Tylko około 13% ankietowanych nie prowadzi oznakowania swoich dokumentów. W większości przypadków, co wynika z wywiadu bezpośredniego, respondenci, bazowali na własnych zasadach identyfikacji.



Rys. 5. Czy dokumenty są identyfikowane?

Źródło: opracowanie własne na podstawie badań własnych



Rys. 6. Forma utrzymywanych dokumentów

Źródło: opracowanie własne na podstawie badań własnych

Ostatnie z pytań miało na celu określenie formy utrzymywania dokumentacji. Wyniki przedstawiono na Rys. 6. Zdecydowana większość rolników prowadzi dokumentację w wersji papierowej – jest to 27 gospodarstw spośród 30 poddanych badaniu. W dwóch badanych gospodarstwach, 60% dokumentacji jest prowadzona w formie elektronicznej a w jednym z gospodarstw 10% dokumentów to dokumenty elektroniczne. Jak się okazało, największym problemem dla respondentów jest prowadzenie oraz archiwizacja posiadanych dokumentów w wersji elektronicznej, co wynika z faktu braku odpowiednich narzędzi i umiejętności posługiwania się edytorami tekstu i/lub arkuszami kalkulacyjnymi.

4. Podsumowanie

Podsumowując wyniki przeprowadzonego badania, można pokusić się o stwierdzenie, że problematyka zarządzania dokumentacją w gospodarstwach rolnych jest tematem „raczkującym”. Oprócz pozytywnego zjawiska, jakim jest zauważalna przez rolników konieczność dokumentowania realizowanych procesów (ponad 90%) – zwłaszcza tych, które są bezpośrednim przedmiotem ich działalności – innych aspektów świadczących o świadomości zarządzania dokumentacją brakuje. Większość rolników utrzymuje dokumentację w sposób niewystandaryzowany w tradycyjnej papierowej formie (blisko 90%). Zapewnienie identyfikacji dokumentów przez rolników, okazuje się być

przesadzone, co wnioskuje się na podstawie związanego z badaniem wywiadu bezpośredniego. Właściciele gospodarstw rolnych ograniczają się w większości do utrzymywania dokumentacji wymaganej przepisami prawa (w 80%). W 40% badanych podmiotów utrzymuje się od 11 do 20 dokumentów. W żadnym z badanych gospodarstw nie zauważono projektów np. formularzy pod zapisy, związanych z własną, uzasadnioną chęcią dokumentowania danego procesu. Najbardziej niepokojącym zjawiskiem jest fakt, że rolnicy nie zauważają powiązań pomiędzy prowadzoną dokumentacją a wpływem nadzorowanych z jej wykorzystaniem procesów, na bezpieczeństwo produkowanych wyrobów. Przedsiębiorcy rolni są jednymi z pierwszych (po przedsiębiorcach pierwotnych), uczestnikami łańcucha żywnościowego. Uczestniczą oni w realizacji procesów, które z dużą częstotliwością i ogromną wagą wpływają na konsumentów. Utrzymywanie w związku z powyższym właściwej dokumentacji, pozwalającej na prześledzenie historii wytwarzania wyrobów, staje się w dzisiejszych czasach coraz bardziej ważnym aspektem. Wynika to z globalizacji, która powoduje, że konsumenci na rynku dóbr żywnościowych mają możliwość ogromnego wyboru produktów spożywczych i stają się w związku z tym konsumentami coraz bardziej wymagającymi. Te wymagania zaczynają dotyczyć coraz częściej, chęci posiadania informacji z jakich surowców został wyprodukowany wyrób i skąd te surowce pochodzą. Przetwórca aby móc zaspokoić wymagania klienta w tym obszarze, musi prowadzić proces identyfikowalności wyrobów. Proces ten wymaga jednak zaangażowania wszystkich uczestników łańcucha żywnościowego w tym także rolników, którzy prowadząc odpowiednie zapisy z realizowanych procesów, powinni dostarczyć kolejnemu ogniwu łańcucha żywnościowego, odpowiednich informacji o przebiegu pozyskiwania surowca czy produkcji wyrobu gotowego. Rola dokumentacji w tym przypadku staje się więc nieoceniona. Główne zadanie polega na znalezieniu złotego środka dla obu stron. Konsumenta - aby dostarczyć mu wymaganych przez niego informacji o wyrobie i rolnika - aby nie spowodować sytuacji, że konieczność utrzymywania dokumentacji procesowej, przysłoni mu prowadzenie działalności i stanie się czynnością zabierającą w sposób nieuzasadniony dużo cennego dla niego czasu.

Literatura

1. Kolarz Cz.: Archiwa zakładowe i składnie akt. Bydgoszcz 2002
2. Dzwolak W.: Nadzorowany obieg dokumentacji w systemach zarządzania jakością i bezpieczeństwem żywności. Przegląd mleczarski 5/2013
3. Opitz G.: Dni Przedsiębiorcy Rolnego: Jak reagować w gospodarstwie na zmiany rynkowe? Dokumentacja służąca poprawie efektywności procesu produkcyjnego, Poznań 2009
4. Bral W.: Obieg i ochrona dokumentów w zarządzaniu jakością środowiskiem i bezpieczeństwem informacji. Difin, Warszawa 2008

Dr inż. Anna WALASZCZYK
Katedra Zarządzania Produkcją i Logistyki
Politechnika Łódzka
90-924 Łódź, ul. Wólczńska 215
e-mail: anna.walaszczyk@p.lodz.pl